



mopt



1º de Mayo
Día Internacional del Trabajo

EN ESTA EDICIÓN

- *MOPT completó construcción de Costanera Sur*
- *Inauguradas obras en aeropuerto Juan Santamaría*
- *¢9.436 millones invertidos en aeropuertos*
- *MOPT se fortalece con nuevo lote de maquinaria pesada*
- *1° de mayo: Día Internacional del Trabajo*
- *Campeonato de fútbol salón MOPT 2010*

MOPT COMPLETÓ CONSTRUCCIÓN DE COSTANERA SUR



El proyecto vial Costanera Sur constituye una de las obras más importantes para concluir el Corredor Pacífico del país. La última sección de esta carretera en construcción desde julio del 2006, se completó en sus 42.1 km, al igual que su segundo componente más importante, los 8 puentes mayores, estructuras cuyas longitudes oscilan entre los 54 y 198 metros. Su diseño y supervisión estuvo a cargo del Ministerio de Obras Públicas y Transportes.

En el asfaltado de Quepos-Dominical se invirtieron

un total de \$33.6 millones (unos ¢19.488 millones) incluidas las radiales a Quepos, Matapalo y Hatillo. Para el asfaltado de la vía, el proyecto se dividió en dos secciones, Quepos-Savegre de 19.5 km de longitud, a cargo de las empresas MECO-Santa Fe y Savegre-Dominical de 22.6km de longitud a cargo de las empresas Solís-Sánchez Carvajal.

Para la construcción de los 8 puentes se destinaron \$18 millones (unos ¢10.440 millones). Tanto para el componente vial como para los puentes, los recursos fueron aportados por el Banco

Centroamericano de Integración Económica (BCIE).

La conclusión del Complejo Vial Costanera Sur, favorecerá una mayor integración vial de los países que conforman el Plan Puebla Panamá, dotando a los usuarios de un sistema de transporte integrado, eficiente, económico, seguro, que fomente el desarrollo económico y social de la zona, disminuyendo los costos de operación vehicular.



Resumen del proyecto

Inicio de la construcción Julio 2006

Secciones

Sección I

Quepos -Savegre, con una longitud de 19,5 km, bajo la responsabilidad del Consorcio Meco-Santa Fe (\$18.107.000)

Sección II

Savegre - Dominical, con 22,6 km de extensión lineal, estuvo a cargo de Constructora Solís-Sánchez Carvajal (\$15.518.000).

Puentes

8 puentes mayores intervenidos Parrita, Paquita, Naranjo, Portalón, Savegre, Matapalo, Hatillo Nuevo y Hatillo Viejo. Inversión \$18 millones (unos ¢10.440 millones)

Longitud total:

42.1 kilómetros

Inversión total:

Asfaltado	\$33.6 millones (unos ¢19.488 millones)
Puentes	\$18 millones (unos ¢10.440 millones)

MOPT SE FORTALECE CON NUEVO LOTE DE MAQUINARIA PESADA

Con una inversión de €1.160 millones el Ministerio de Obras Públicas y Transportes inició en el mes de abril, el envío a sus regiones de un nuevo lote de maquinaria pesada (en total 12 equipos) con los cuales fortalecerá el trabajo que realizan sus sedes regionales en todo el país.

Este nuevo lote complementa la compra realizada el año pasado de 35 unidades valoradas en €3.680 millones (retroexcavadoras, tractores oruga, moto niveladoras, vagonetas, compactadoras y excavadoras) que ya operan en todas las regionales de Pérez Zeledón, Río Claro, Puntarenas, Guácimo, San Carlos, Heredia, Alajuela, Cartago y Colima (región central).

Con parte de los nuevos equipos se conformará una brigada especial que le permitirá al MOPT fortalecer su apoyo a los Gobiernos Locales mediante el desarrollo de trabajos estratégicos y atender situaciones de emergencia. Esta brigada operará en la región central (Colima) con 7 vagonetas, un tractor, una motoniveladora, una aplanadora, una pala excavadora, un retroexcavador, un cabezal y una carreta plataforma.

También el MOPT adjudicó por un monto de €2.000 millones la compra de una nueva planta asfáltica con capacidad para procesar 200 toneladas métricas de mezcla por hora, es decir, 2,5 veces más que la planta de Colima.





Luego del acto oficial de entrega del nuevo lote de maquinaria pesada, el señor Ministro aprovechó la oportunidad para probar uno de los nuevos equipos. Además pasó a saludar a nuestros compañeros del plantel de Colima a quienes enviamos un cordial saludo.



INAUGURADAS OBRAS DE AMPLIACIÓN DEL NUEVO EDIFICIO TERMINAL DEL AEROPUERTO INTERNACIONAL JUAN SANTAMARÍA



El Presidente de la República, Oscar Arias Sánchez, el Ministro de Obras Públicas y Transportes, Francisco Jiménez Reyes y el Director Ejecutivo de Aeris, Carlos Plass Wähling inauguraron la ampliación (primera etapa) del nuevo edificio terminal del aeropuerto internacional Juan Santamaría, construidas con una inversión de US\$30 millones.



El edificio consta de 3 niveles, para un total de 9.000 metros cuadrados de nueva construcción. El nuevo puesto de control de inmigración se ubica en el primer nivel, o nivel de rampa, con 28 posiciones de atención (un incremento del 60%) y más del doble de área que el actual. Además, contempla una amplia batería de servicios sanitarios, oficinas para dependencias del Estado y áreas comerciales.

En el segundo nivel se ubica el nuevo filtro de seguridad que duplica el número de máquinas de Rayos X (8 arcos de seguridad), así como el área de filas con que cuenta el filtro actual. También cuenta con áreas comerciales

que conducen hacia las salas de abordaje, y oficinas de dependencias estatales, como la Policía Aeroportuaria.

En el tercer nivel se localizan áreas comerciales a las que tendrá acceso el público en general. Con la reubicación de servicios generada por las obras de ampliación se pasará de 58 a 78 posiciones para chequeo de aerolíneas.

Igual a la altura del segundo nivel, entra en servicio una nueva sala de abordaje (denominada Bloque C) con su respectivo puente, y frente a éste una nueva posición de parqueo de aeronaves, cuya superficie se reconstruyó en concreto.

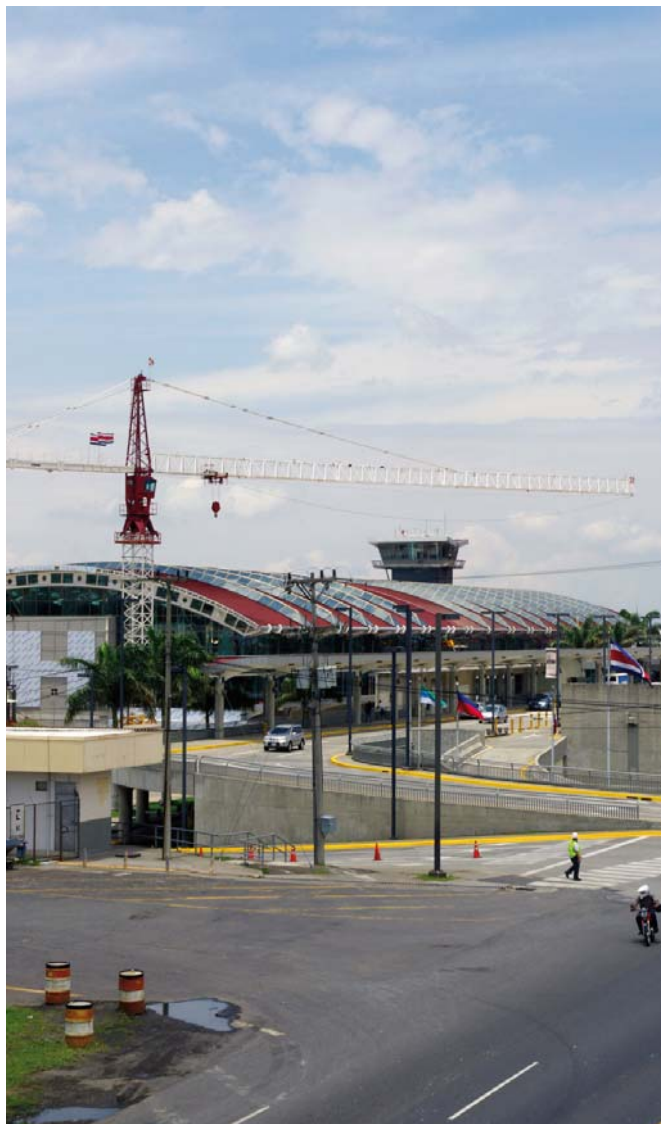
El Bloque C, es un área estratégica para todo el aeropuerto ya que desde este punto no sólo se distribuyen todos los pasajeros salientes hacia las distintas salas, sino que también confluyen los pasajeros entrantes para acceder al salón de inmigración. Otro de los servicios que ofrece



este edificio es el nuevo Salón Diplomático, cuya primera etapa quedó habilitada para atender las necesidades del próximo Traspaso de Poderes, en dos meses más se pondrá en operación su segunda etapa.

Para satisfacer la demanda eléctrica de las nuevas obras, entró en servicio la ampliación de la subestación eléctrica que duplica la capacidad instalada tanto para energía normal como de emergencia. De igual forma, para atender más eficientemente las salas de abordaje del sector Este se puso en servicio un edificio de servicios sanitarios. Este también alberga un nuevo tanque de agua que asegura la autosuficiencia del aeropuerto en caso de una interrupción del servicio y permite que los sistemas existentes aumenten su reserva para el sistema de protección de incendios.

Otras obras que continúan en construcción y programadas para inaugurarse a finales de este año son las salas de abordaje de los bloques D y E que habilitarán dos puentes de abordaje adicionales, una nueva sala para la atención de posiciones remotas y dos posiciones de parqueo de aeronaves adicionales.



1° de Mayo Día internacional del Trabajo



1. Los nuevos jefes, don Francisco Jiménez, Ministro y doña Lorena López, Viceministra de Infraestructura al igual que nuestro querido don Pedro, compartieron de la actividad.

2. La cimarrona sacó a muchos de sus oficinas y otros no dudaron en "tirarse a pista"

3. ¿Será que aunque sea por 5 días tendremos primera dama?

4-5-6. La participación de funcionarios del MOPT fue amplia.

7. Al final de la actividad disfrutamos de un refrigerio.

¢9.436 MILLONES INVERTIDOS EN AEROPUERTOS

Durante los últimos días del mes de abril, el Presidente de la República, Oscar Arias y el Ministro de Obras Públicas y Transportes, Francisco Jiménez, inauguraron varias pistas de aterrizaje de aeródromos locales.



Barra del Colorado ¢808 mills

La inversión de ¢9.436 millones, realizada por la Dirección General de Aviación Civil del MOPT, permitió mejorar sensiblemente la condición de la Red Primaria de aeropuertos locales del Estado que presentaba un marcado deterioro factor que incidía en las condiciones de seguridad, operación y servicio.

Las obras consistieron básicamente en el mejoramiento de las pistas de aterrizaje cuyas superficies de ruedo se renovaron, la colocación de malla perimetral, demarcación horizontal de las pistas y en algunos casos la construcción de pequeñas terminales o casetas de seguridad.

Con estas mejoras Aviación Civil del MOPT, impacta positivamente esas comunidades que se benefician como producto de la afluencia del turismo y la generación de empleo que ello conlleva.

Entre las pistas recientemente inauguradas se encuentran las siguientes:



Nosara ¢560 mills



Tobías Bolaños , Pavas ¢2.632 mills



Barra del Tortuguero ¢1.414 mills



Nicoya ¢810 mills



Puerto Jiménez ¢611 mills

Se invita a todos
los "futboleros"
a participar
en el Primer
Campeonato de
Fútbol Salón:



Pueden participar
funcionarios del Plantel
Central y todos los
Consejos y Direcciones.

Los interesados
comunicarse con

Mario Torres al
8832 8636

